

FNT

// when transparency matters.

FNT Command

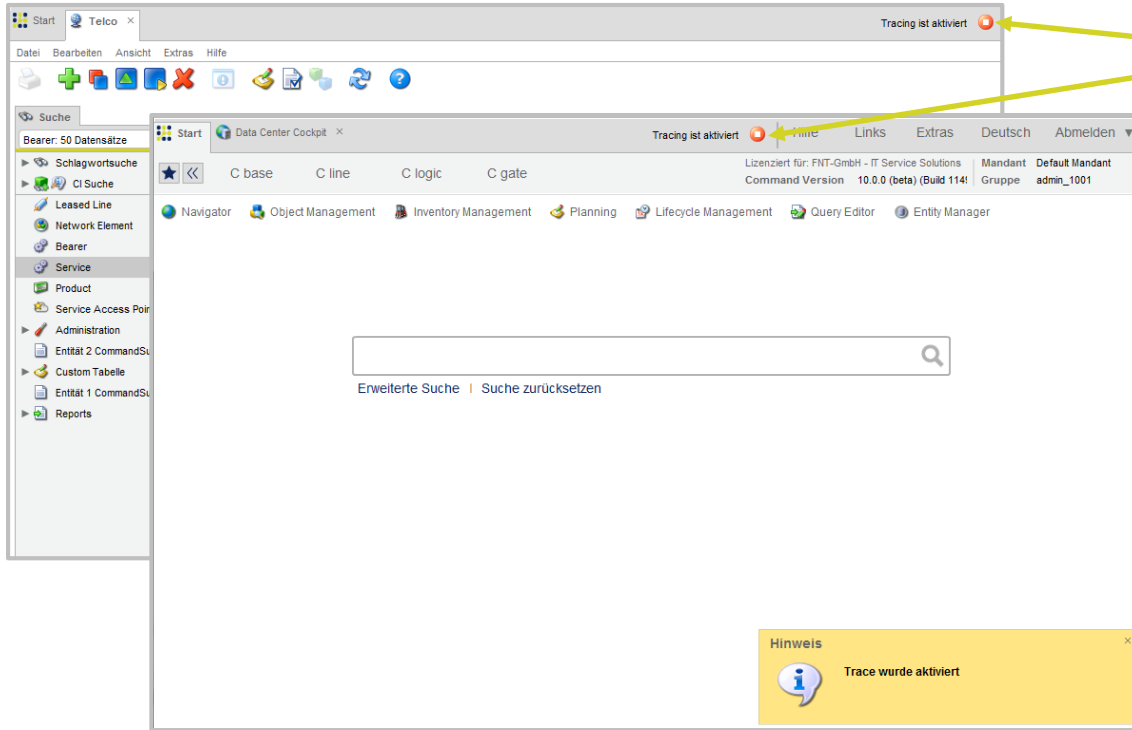
C base / C line 10.2



FNT SOFTWARE

Release Notes

Tracing aufnehmen und beenden

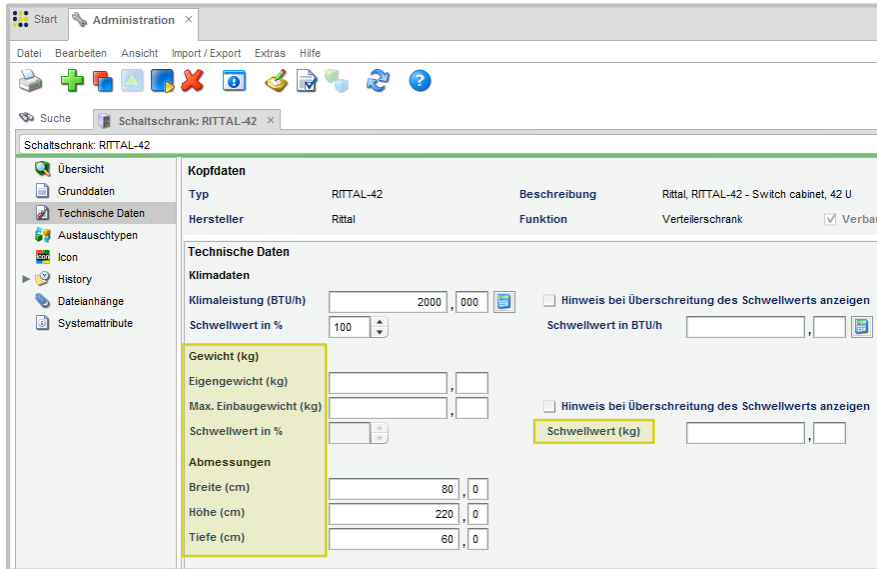


- Wenn ein Trace aufgezeichnet wird, wird dies nun in Command im Hauptmenü angezeigt.
- Das Aufnahme-Icon wird in jedem Modul angezeigt.
- Soll der Trace beendet werden, genügt ein Klick auf das Icon in der Menüleiste. Anschließend wird das Fenster **Extras - Trace** geöffnet.
- Mit der Implementierung des Icons in die Menüleiste kann das Fenster **Extras** zum Kopieren des Trace aus jedem Modul heraus geöffnet werden.



Dokumentation im imperialen Maßsystem (1)

- Mit einem Setting kann die Erfassung und Anzeige verschiedener Daten nun auch auf das imperiale Maßsystem umgestellt werden.
- Dies ermöglicht z. B. die Dokumentation an verschiedenen Standorten mit den unterschiedlichen Maßsystemen.



Start Administration x

Datei Bearbeiten Ansicht Import / Export Extras Hilfe

Suche Schaltschrank: RITTAL-42 x

Schaltschrank: RITTAL-42

Übersicht Grunddaten Technische Daten Austauschtypen Icon History Dateianhänge Systemtribute

Kopfdaten

Typ	RITTAL-42	Beschreibung	Rittal, RITTAL-42 - Switch cabinet, 42 U
Hersteller	Rittal	Funktion	Verteilerschrank <input checked="" type="checkbox"/> Verbau

Technische Daten

Klimadaten

Klimaleistung (BTU/h) , Hinweis bei Überschreitung des Schwellwerts anzeigen

Schwellwert in % Schwellwert in BTU/h ,

Gewicht (kg)

Eigengewicht (kg) ,

Max. Einbaugewicht (kg) , Hinweis bei Überschreitung des Schwellwerts anzeigen

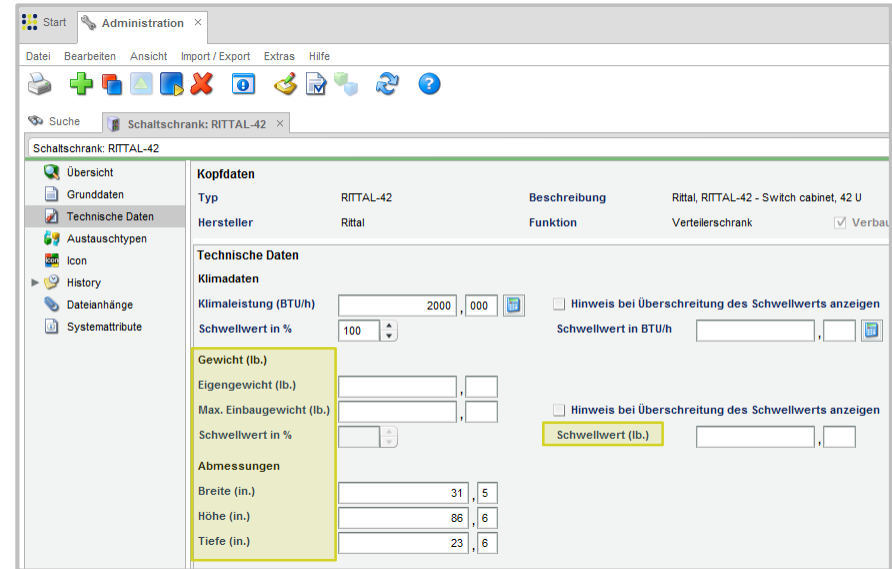
Schwellwert in % **Schwellwert (kg)** ,

Abmessungen

Breite (cm) ,

Höhe (cm) ,

Tiefe (cm) ,



Start Administration x

Datei Bearbeiten Ansicht Import / Export Extras Hilfe

Suche Schaltschrank: RITTAL-42 x

Schaltschrank: RITTAL-42

Übersicht Grunddaten Technische Daten Austauschtypen Icon History Dateianhänge Systemtribute

Kopfdaten

Typ	RITTAL-42	Beschreibung	Rittal, RITTAL-42 - Switch cabinet, 42 U
Hersteller	Rittal	Funktion	Verteilerschrank <input checked="" type="checkbox"/> Verbau

Technische Daten

Klimadaten

Klimaleistung (BTU/h) , Hinweis bei Überschreitung des Schwellwerts anzeigen

Schwellwert in % Schwellwert in BTU/h ,

Gewicht (lb.)

Eigengewicht (lb.) ,

Max. Einbaugewicht (lb.) , Hinweis bei Überschreitung des Schwellwerts anzeigen

Schwellwert in % **Schwellwert (lb.)** ,

Abmessungen

Breite (in.) ,

Höhe (in.) ,

Tiefe (in.) ,



Dokumentation im imperialen Maßsystem (2)

// when transparency matters.

Administration

Administration

Suche: Gerät: PRO-LIANT-BL460C

Übersicht

Technische Daten

Kopfdaten

PRO-LIANT-BL460C

Hersteller: HP

Technische Daten

Leistungsaufnahme (kVA)

Wärmeabgabe (BTU/h)

Wärmeabgabe real (BTU/h)

34100 | 000

Klimaleistung (BTU/h)

Gewicht (lb.)

Breite (in.)

Höhe (in.)

Tiefe (in.)

Leistungsaufgabe

Nennstrom (A)

Schwellwert (%)

Schwellwert (A)

Abmessungen

Breite (in.): 11,8

Höhe (in.): 78,7

Tiefe (in.): 47,2

Fläche (sq.yd.): 0,43

Footprint

Koordinate (Ist): 16 / K

Koordinate (Plan)

Leistungsabgabe

Anzahl Einspeisungen: 1

Nennstrom (A)

Netzspannung (V)

Nennleistung (kVA)

Schwellwert (%)

Schwellwert (A)

Netzspannung (V)

Schwellwert (kVA)

Object Management

Object Management

Suche: Stromverteilungssystem: DEMO_RZ-BLN-HV-USV-B

Übersicht

Technische Daten

Kopfdaten

DEMO_RZ-BLN-HV-USV-B

Anzeige-ID: DEMO_RZ-BLN-HV-USV-B

Gesamt-Klimaleistung (BTU/h)

Schwellwert in %

Schwellwert in BTU/h

Gesamt-Klimaleistung real (BTU/h)

Schwellwert real in %

Schwellwert real in BTU/h

Gewichtsdaten

Eigengewicht Schrank (lb.)

341,713

Eigenleistung Schrank real (lb.)

333 | 000

Max. Einbaugewicht (lb.)

661,300

Max. Einbaugewicht real (lb.)

4444 | 000

Gesamtgewicht Schrank (lb.)

Ist: 333,000 | Plan: 333,000

Gewicht pro sq.yd. (lb.)

Ist: 485,063 | Plan: 485,063

Abmessungen

Breite (in.): 55,1

Höhe (in.): 86,6

Tiefe (in.): 18,1

Fläche (sq.yd.): 0,69

Power Management

Power Management

Suche: Stromverteilungssystem: DEMO_RZ-BLN-HV-USV-B

Übersicht

Technische Daten

Kopfdaten

DEMO_RZ-BLN-HV-USV-B

Anzeige-ID: DEMO_RZ-BLN-HV-USV-B

Gesamt-Klimaleistung (BTU/h)

Schwellwert in %

Schwellwert in BTU/h

Gesamt-Klimaleistung real (BTU/h)

Schwellwert real in %

Schwellwert real in BTU/h

Gewichtsdaten

Eigenleistung Schrank (lb.)

341,713

Eigenleistung Schrank real (lb.)

333 | 000

Max. Einbaugewicht (lb.)

661,300

Max. Einbaugewicht real (lb.)

4444 | 000

Gesamtgewicht Schrank (lb.)

Ist: 333,000 | Plan: 333,000

Gewicht pro sq.yd. (lb.)

Ist: 485,063 | Plan: 485,063

Abmessungen

Breite (in.): 55,1

Höhe (in.): 86,6

Tiefe (in.): 18,1

Fläche (sq.yd.): 0,69

- In den folgenden Modulen können Daten nun im imperialen System dokumentiert und ausgegeben werden:
 - Administration
 - Object Management
 - Data Center Cockpit
 - Power Management
- Die folgenden Grafiken zeigen beispielhaft einige Stellen, an denen die Werte im imperialen Maßsystem angezeigt werden.

Dokumentation im imperialen Maßsystem (3)

Data Center Cockpit

Kopfdaten

Objekt-ID	FP-U1.05	Anzeige-ID	FP-U1.05
Zone	Berlin / Unter den Linden / UG / U1.05	Feldfläche (sq.yd.)	0.43

Grunddaten

Objekt-ID * FP-U1.05 Anzeige-ID * FP-U1.05

Bemerkung: Footprint Raum Berlin / Unter den Linden / UG / U1.05

Zonendaten

Campus	Berlin	Nutzfläche (sq.yd.)	119,86
Gebäude	Unter den Linden	Durch Geräte bel. Fläche (sq.yd.)	26,93
Stockwerk	UG	Bel. Fläche gesamt (sq.yd.)	102,07
Raum	U1.05	Verfügb. Nutzfläche (sq.yd.)	17,78

Rasterfelddaten

Anzahl Felder X-Achse: 21 Anzahl Felder Y-Achse: 17

Rasterbezeichnung X: A Rasterbezeichnung Y: 1

Startfeld: oben links

Länge (in.): 23,62 Breite (in.): 23,62

Feldfläche (sq.yd.): 0.43

Offset horizontal: 100 Offset vertikal: 100

Referenzpunkt: oben links

Maximale Traglast Bodenplatte (lb.): 220, 461

Traglast (lb.)	Farbe
33,089	Blue
44,092	Green
55,115	Yellow
59,524	Orange

Data Center Cockpit

Suche: Rechenzentrum: DC-North

Rechenzentrum: DC-North

Kopfdaten

Objekt-ID	DC-North	Anzeige-ID	DC-North
-----------	----------	------------	----------

Auslastungsdiagramme Anzeige Flächenauslastung

Zeitpunkt: 04.08.2015

Data Center Cockpit

Suche: Footprint: FP-U1.05

Footprint: FP-U1.05

Kopfdaten

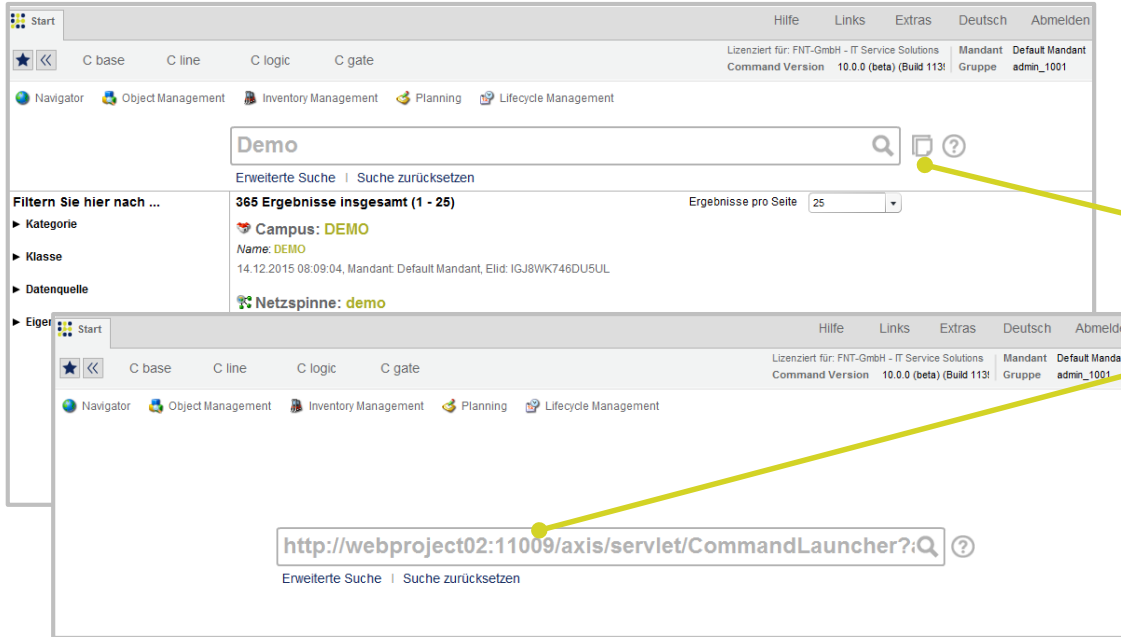
Objekt-ID	FP-U1.05	Anzeige-ID	FP-U1.05
Zone	Berlin / Unter den Linden / UG / U1.05	Feldfläche (sq.yd.)	0.43

Footprint

Hintergrundbild
 Bodenplatten
 Rasterbereiche
 Geräte
 Stromverteilungssysteme
 Klimageräte
 Geräteansicht
 Gewichtsbelastung
 Klimatisierung
 Unterflur
 Boden
 Decke

Anzeige-ID: U1.05-0301_DEMO
Objekt-ID: U1.05-0301_DEMO
 Typ: SUN Schallschrank 42HE 19 Zoll (RZ)(SUN Rack-42)
 Breite (in.): 23.6
 Tiefe (in.): 35.8
 Höhe (in.): 80.3
 Anzahl an HE: 42
 Gesamtgewicht: 266.260
 Gesamtgewicht / sq.yd.: 407.89
 Koordinate: A4.4





The image shows two screenshots of the EasySearch web application. The top screenshot displays a search for 'Demo' with 365 results. A yellow circle highlights a copy icon next to the search field. The bottom screenshot shows the copied URL: `http://webproject02:11009/axis/servlet/CommandLauncher??`. A yellow line connects the copy icon in the top screenshot to the URL in the bottom screenshot.

- In Command kann nun ein Link einer vorher definierten Suche kopiert werden.
- Mit dieser neuen Funktion können Suchen mit anderen Personen geteilt werden.
- Der Link der Suche wird über den Button in die Zwischenablage kopiert.
- Zum Öffnen eines Links kann dieser bequem in das Suchfeld eingefügt werden.
- Das Kopieren des Suche-Links ist bei der Standard-Suche und bei der erweiterten Suche möglich.
- Speichert der Anwender den Link ab, z. B. als Lesezeichen in seinem Browser, kann die Suche zu einem späteren Zeitpunkt erneut aufgerufen werden.



Start Hilfe Links Extras Deutsch Abmelden

C base C line C logic C gate

Lizenziert für: FNT-GmbH - IT Service Solutions Command Version 10.0.0 (beta) (Build 113) Mandant Gruppe Default Mandant admin_1001

Navigator Object Management Inventory Management Planning Lifecycle Management

Demo

Erweiterte Suche | Suche zurücksetzen

Filtern Sie hier nach ...

- Kategorie
- Klasse
- Datenquelle
- Eigentümer / Bearbeiter

365 Ergebnisse insgesamt (1 - 25) Ergebnisse pro Seite 25

Campus: DEMO
Name: DEMO
14.12.2015 08:09:04, Mandant: Default Mandant, Elid: IGJ8WK746DU5UL

Netzspinne: demo
Objekt-ID: demo, Netzspinnentyp: VERTEILERSPINNE
12.11.2015 11:19:56, Mandant: Default Mandant, Elid: ACGZJS5U6JL2J1

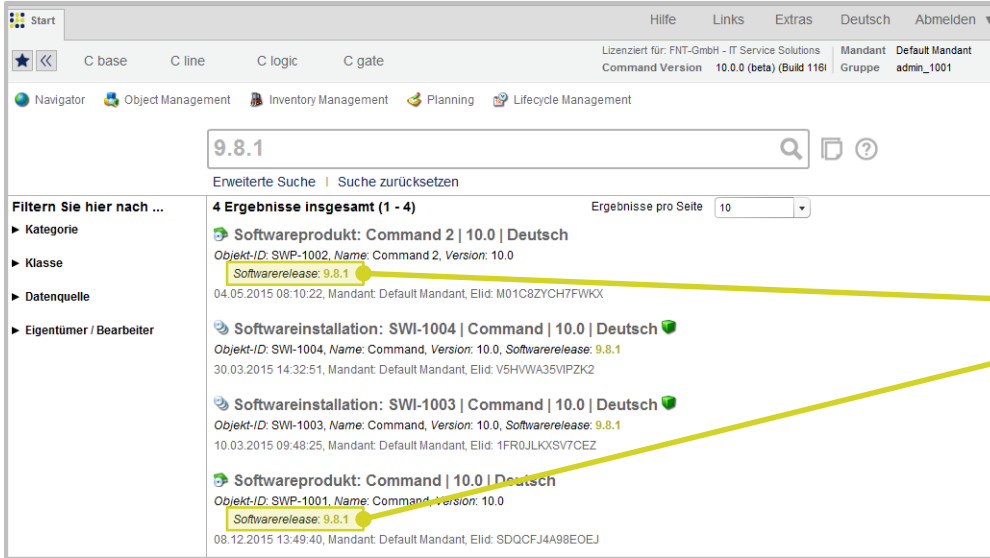
Kabelstamm: FLEX-PVC-1/2" _DEMO
Typ: FLEX-PVC-1/2" _DEMO, Beschreibung: 1/2" PVC pipe for the connection of air conditioning devices, Anzahl Leiter: 1
24.05.2013 07:27:24, Mandant: Super Mandant, Elid: G2Q4JUN40DT81Z

Kabelstamm: CO-1/2" _DEMO
Typ: CO-1/2" _DEMO, Beschreibung: 1/2" Copper pipe for the connection of air conditioning devices, Anzahl Leiter: 1
24.05.2013 07:27:23, Mandant: Super Mandant, Elid: 39MTKK6US9292W

- Das Suchergebnis und das Suchfenster können nun bequem über die Funktion **Suche zurücksetzen** zurückgesetzt werden.



Berücksichtigung von Objekten in flachen Tabellen



Start Hilfe Links Extras Deutsch Abmelden

C base C line C logic C gate

Lizenziert für: FNT-GmbH - IT Service Solutions Command Version 10.0.0 (beta) (Build 116) Mandant Gruppe Default Mandant admin_1001

Navigator Object Management Inventory Management Planning Lifecycle Management

9.8.1

Erweiterte Suche | Suche zurücksetzen

4 Ergebnisse insgesamt (1 - 4) Ergebnisse pro Seite 10

Filtern Sie hier nach ...

- Kategorie
- Klasse
- Datenquelle
- Eigentümer / Bearbeiter

Softwareprodukt: Command 2 | 10.0 | Deutsch
 Objekt-ID: SWP-1002, Name: Command 2, Version: 10.0
 Software release: 9.8.1
 04.05.2015 08:10:22, Mandant: Default Mandant, Elid: M01C8ZYCH7FWKX

Softwareinstallation: SWI-1004 | Command | 10.0 | Deutsch
 Objekt-ID: SWI-1004, Name: Command, Version: 10.0, Software release: 9.8.1
 30.03.2015 14:32:51, Mandant: Default Mandant, Elid: V5HWWA35VIPZK2

Softwareinstallation: SWI-1003 | Command | 10.0 | Deutsch
 Objekt-ID: SWI-1003, Name: Command, Version: 10.0, Software release: 9.8.1
 10.03.2015 09:48:25, Mandant: Default Mandant, Elid: 1FR0JLKXSV7CEZ

Softwareprodukt: Command | 10.0 | Deutsch
 Objekt-ID: SWP-1001, Name: Command, Version: 10.0
 Software release: 9.8.1
 08.12.2015 13:49:40, Mandant: Default Mandant, Elid: SDQCFJ4A98EOEJ

- In Command EasySearch kann ab dem Command Release 10.2 auch nach Objekten in "flachen Tabellen" gesucht werden.
- Im Suchergebnis werden die verlinkten Objekte der CI-Klassen angezeigt.
- Beispiel:
 Einem Softwareprodukt ist ein Softwarerelease zugeordnet. Sucht man nun in Command **EasySearch** nach dem Namen des Softwarerelease, wird das Softwareprodukt im Suchergebnis aufgelistet.



17 Ergebnisse insgesamt (1 - 17) Ergebnisse pro Seite 150

Gerät: **U1.05-0105-PDU-A_DEMO**  

Objekt-ID: U1.05-0105-PDU-A_DEMO, Anzeige-ID: U1.05-0105-PDU-A_DEMO, Typ: 7856-010, Beschreibung: Rittal, 7856-010 - PSM busbar, 4 PSMS / 24 HU, w/o fuse
Schaltschrank: U1.05-0105_DEMO (Slotnummer: 0), Objekt-ID: U1.05-0105_DEMO, Anzeige-ID: U1.05-0105_DEMO, Standort: Berlin / Unter den Linden / UG / U1.05, Typ: RITTAL-42
06.12.2013 14:55:26, Mandant: Default Mandant, Elid: FVJ0UHSCIOF3PA

Gerät: **U1.05-0104-PDU-A_DEMO** 

Objekt-ID: U1.05-0104-PDU-A_DEMO, Anzeige-ID: U1.05-0104-PDU-A_DEMO, Typ: 7856-010, Beschreibung: Rittal, 7856-010 - PSM busbar, 4 PSMS / 24 HU, w/o fuse
Schaltschrank: U1.05-0104_DEMO (Slotnummer: 0), Objekt-ID: U1.05-0104_DEMO, Anzeige-ID: U1.05-0104_DEMO, Standort: Berlin / Unter den Linden / UG / U1.05, Typ: RITTAL-42
06.12.2013 14:55:26, Mandant: Default Mandant, Elid: 6BKQ36WEAU99K9

Gerät: **U1.05-0104-PDU-B_DEMO** 

Objekt-ID: U1.05-0104-PDU-B_DEMO, Anzeige-ID: U1.05-0104-PDU-B_DEMO, Typ: 7856-010, Beschreibung: Rittal, 7856-010 - PSM busbar, 4 PSMS / 24 HU, w/o fuse
Schaltschrank: U1.05-0104_DEMO (Slotnummer: 0), Objekt-ID: U1.05-0104_DEMO, Anzeige-ID: U1.05-0104_DEMO, Standort: Berlin / Unter den Linden / UG / U1.05, Typ: RITTAL-42
06.12.2013 14:55:26, Mandant: Default Mandant, Elid: RW4LXDMOPGVVHY

Gerät: **PDU-1000** 

Objekt-ID: PDU-1000, Anzeige-ID: PDU-1000, Typ: 7856-520, Beschreibung: Rittal, 7856-520 - Power Distribution Unit, 3x32A
Kabel: NYM-1000, Objekt-ID: NYM-1000, Anzeige-ID: NYM-1000, Typ: NYM-12x1,5mm²_DEMO, Beschreibung: NYM-J 3x1,5mm², Kabellänge: 0
13.06.2013 08:53:28, Mandant: Default Mandant, Elid: W8LNTSRTNSUULR

Gerät: **PSM-1002** 

Objekt-ID: PSM-1002, Anzeige-ID: PSM-1002, Typ: 7856-010, Beschreibung: Rittal, 7856-010 - PSM busbar, 4 PSMS / 24 HU, w/o fuse
Schaltschrank: U1.05-0604_DEMO (Slotnummer: 0), Objekt-ID: U1.05-0604_DEMO, Anzeige-ID: U1.05-0604_DEMO, Standort: Berlin / Unter den Linden / UG / U1.05, Typ: RITTAL-42
03.06.2013 10:45:47, Mandant: Default Mandant, Elid: F3ZE4HOA5TIRLI

Gerät: **PSM-1004** 

Objekt-ID: PSM-1004, Anzeige-ID: PSM-1004, Typ: 7856-010, Beschreibung: Rittal, 7856-010 - PSM busbar, 4 PSMS / 24 HU, w/o fuse
Schaltschrank: U1.05-0604_DEMO (Slotnummer: 0), Objekt-ID: U1.05-0604_DEMO, Anzeige-ID: U1.05-0604_DEMO, Standort: Berlin / Unter den Linden / UG / U1.05, Typ: RITTAL-42
03.06.2013 10:45:47, Mandant: Default Mandant, Elid: DYE4A9AVP8QPOV

- Im Suchergebnis der EasySearch wird jetzt der Planstatus des Objektes angezeigt.
- Der Anwender sieht sofort, in welchem Zustand sich das Objekt befindet.

- Folgende Icons werden angezeigt:



Das Objekt wurde im IST angelegt.



Das Objekt wurde geplant angelegt.



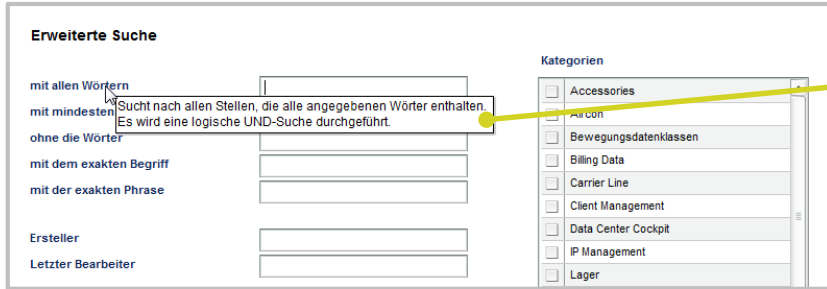
Das Objekt wurde geplant gelöscht.



Das Objekt wurde geplant verschoben.



Tooltips in der Erweiterten Suche



- In der **Erweiterten Suche** unterstützen Tooltips den Anwender bei der Ausführung der Suche.

FAQ-Seite



- Über den Button kann eine FAQ-Seite aufgerufen werden.
- Die Seite enthält die am häufigsten gestellten Fragen zur Command EasySearch.



Weitere Neuerungen in der EasySearch

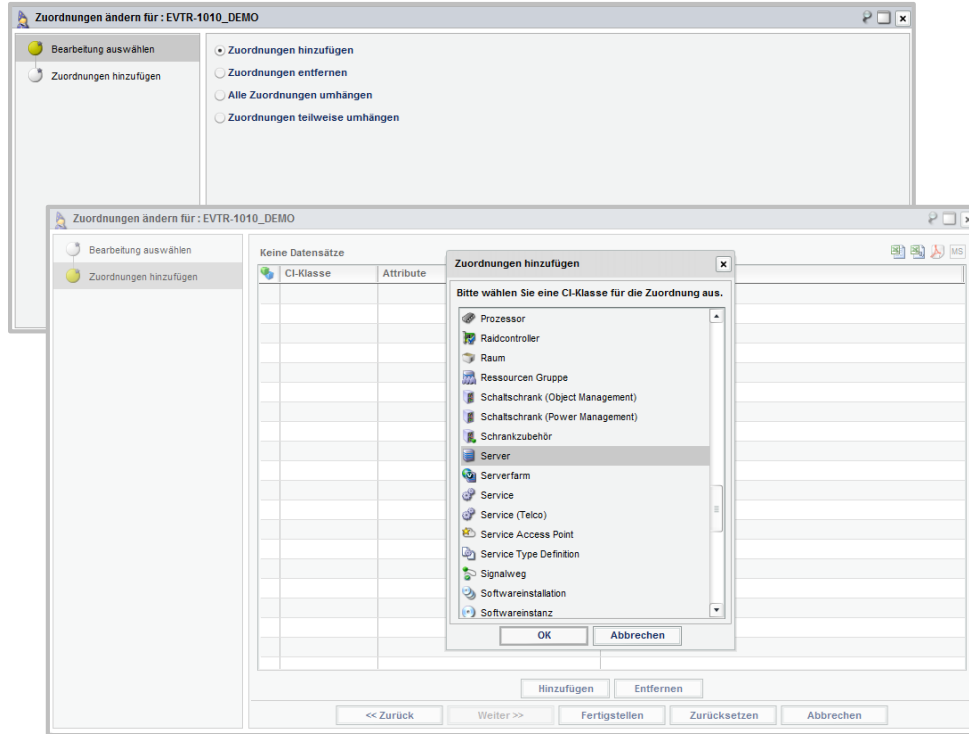
Signal Management Sonderrechte in der EasySearch

- Die Command EasySearch berücksichtigt nun die Sonderrechte bei der Suche nach Signal Management Diensten.
 - Ein Benutzer **ohne** Zugriffsrechte auf das Signal Management Rufnummernmanagement kann nur Dienste mit dem Status **freigegeben** finden.
 - Ein Benutzer **mit** Zugriffsrechten auf das Rufnummernmanagement ist in der Lage jeden Signal Management Dienst zu finden, unabhängig vom Status des Dienstes.

Berechtigungserweiterungen der Zonenrestriktionen

- In der globalen Command **EasySearch** werden nun auch Zonen und Objekte gefunden, für die der Anwender Fremdsicht besitzt.





- Im **Accessory Management** können in **Verträgen**, **Rahmenverträgen** und **Wartungsverträgen** nun Zuordnungen zu anderen Objekten erstellt werden.
- Die neue Funktion ermöglicht ein einfaches und schnelles Zuordnen mehrerer Objekte zu einem Vertrag.
- Die Zuordnung kann im Datenbereich **Zuordnungen** hergestellt werden.
- Die Erstellung der Zuordnung erfolgt über den Wizard **Zuordnungen ändern**.
- Im ersten Wizardschritt kann die Option **Zuordnungen hinzufügen** ausgewählt werden.
- Im zweiten Wizardschritt wird zuerst die entsprechende CI-Klasse ausgewählt, deren Objekte zugeordnet werden sollen.



Zuordnungen direkt am Vertrag (2)

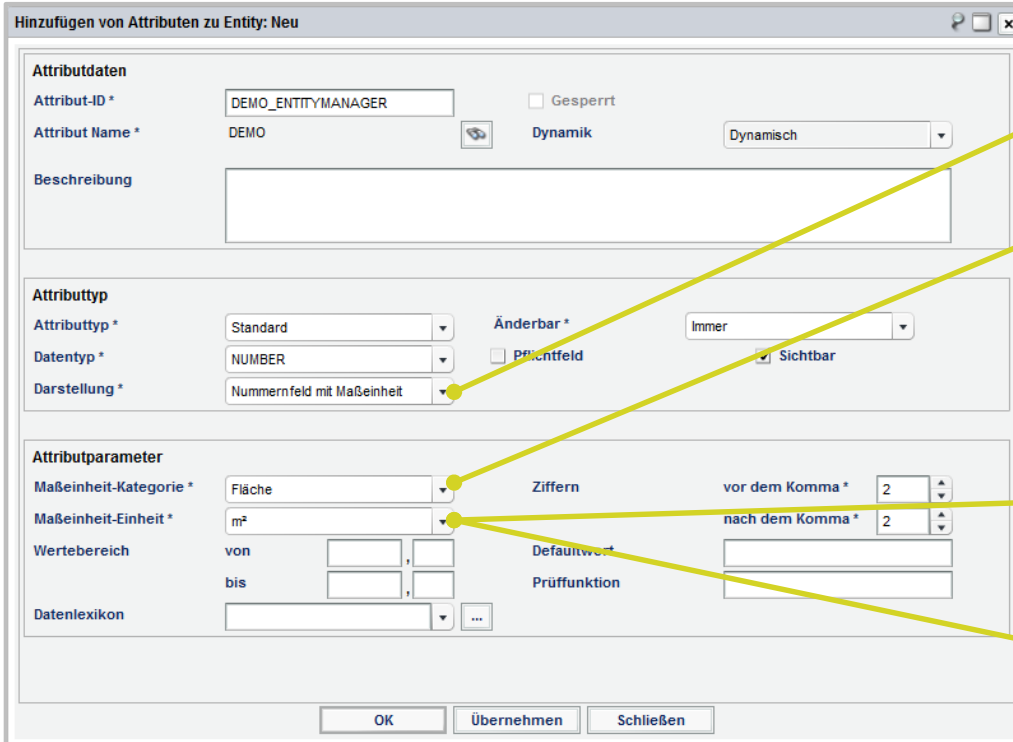
CI-Klasse	Objekt-ID	Anzeige-ID	Seriennummer	Typ	Beschreibung
Server	V210-1018_DEMO	V210-1018_DEMO	123-456-789	FIRE-V210	Sun, FIRE-V210 - Fire V210
Server	V210-1019_DEMO	V210-1019_DEMO	987-654-321	FIRE-V210	Sun, FIRE-V210 - Fire V210
Server	V210-1020_DEMO	V210-1020_DEMO	654-321-987	FIRE-V210	Sun, FIRE-V210 - Fire V210
Server	V210-1021_DEMO	V210-1021_DEMO			
Server	V210-1022_DEMO	V210-1022_DEMO			
Server	V210-1023_DEMO	V210-1023_DEMO			
Server	V210-1024_DEMO	V210-1024_DEMO			
Server	V210-1025_DEMO	V210-1025_DEMO			

- Nach Auswahl der CI-Klasse kann das Objekt gesucht werden. Die Suchattribute sind abhängig von der CI-Klasse und werden nach der Auswahl der CI-Klasse angepasst.
- Mit Multiselect können so mehrere Objekte, in nur einem Arbeitsschritt, einem Vertrag zugeordnet werden.
- Nach Beendigung des Wizards werden die neu zugeordneten Objekte in der Tabelle **Zuordnungen** angezeigt.
 - Die Tabelle wurde filterbar gemacht, damit Zuordnungen gezielt angezeigt und exportiert werden können.
 - Zusätzlich wird nun auch der Standort des CIs in der Tabelle mit angezeigt.

Rolle	Klasse	Standort	Attribut 1	Wert 1	Attribut 2	Wert 2	Attribut 3	Wert 3	Attribut 4	Wert 4	Attribut 5	Wert 5
Person	Person		Objekt-ID	P-1010_DEMO	Vorname	Karin	Name	Müller	Personal-Nr.	189	Grunddaten	
Person	Person		Objekt-ID	P-1057_DEMO	Vorname	Ernst	Name	Weber	Personal-Nr.	230	Grunddaten	
Personengruppe	Personengruppe		Objekt-ID	GRP-1008_DEMO	Name	GRP-1008_DEMO						
Rahmenvertrag	Rahmenvertrag		Vertragsnummer	RVTR-1004_DEMO	Von Datum	13.04.16	Bis Datum	13.04.18				
Server	Server	BERLIN_DEMO / Zone B	Objekt-ID	V210-1018_DEMO	Anzeige-ID	V210-1018_DEMO	Typ	FIRE-V210	Beschreibung	Sun, FIRE-V210	Seriennummer	123-456-789
Server	Server	BERLIN_DEMO / Zone B	Objekt-ID	V210-1019_DEMO	Anzeige-ID	V210-1019_DEMO	Typ	FIRE-V210	Beschreibung	Sun, FIRE-V210	Seriennummer	987-654-321
Server	Server	BERLIN_DEMO / Zone B	Objekt-ID	V210-1020_DEMO	Anzeige-ID	V210-1020_DEMO	Typ	FIRE-V210	Beschreibung	Sun, FIRE-V210	Seriennummer	654-321-987
Server	Server	BERLIN_DEMO / Zone B	Objekt-ID	V210-1021_DEMO	Anzeige-ID	V210-1021_DEMO	Typ	FIRE-V210	Beschreibung	Sun, FIRE-V210	Seriennummer	369-258-147
Server	Server	BERLIN_DEMO / Zone B	Objekt-ID	V210-1022_DEMO	Anzeige-ID	V210-1022_DEMO	Typ	FIRE-V210	Beschreibung	Sun, FIRE-V210	Seriennummer	741-852-963



Neue Parameter für Attribut des Datentyps NUMBER



Hinzufügen von Attributen zu Entity: Neu

Attributdaten

Attribut-ID * DEMO_ENTITYMANAGER Gesperrt

Attribut Name * DEMO Dynamik

Beschreibung

Attributtyp

Attributtyp * Standard Änderbar * Immer

Datentyp * NUMBER Pflichtfeld Sichtbar

Darstellung * Nummernfeld mit Maßeinheit

Attributparameter

Maßeinheit-Kategorie * Fläche vor dem Komma * 2

Maßeinheit-Einheit * m²

Wertebereich von , bis ,

Defaultwert

Datenlexikon ...

OK Übernehmen Schließen

- Im Modul **Entity Manager** ist es nun möglich bei Attributen des Datentyps **NUMBER** ein **Nummernfeld mit Maßeinheit** anzulegen.
- In der Dropdown-Liste **Maßeinheit-Kategorie** stehen folgende Einträge zur Verfügung:
 - Fläche
 - Gewicht
 - Gewicht pro Fläche
 - Länge
 - Temperatur
 - Volumen
- Je nach Einstellung des Settings für die Maßeinheit (siehe Seite 2) werden in der Dropdown-Liste **Maßeinheit-Einheit** entweder imperiale oder metrische Einheiten angeboten.
- Die Werte der Dropdown-Liste sind abhängig von der Auswahl des Wertes in der Dropdown-Liste **Maßeinheit-Kategorie**. Hier wird die Einheit der Daten festgelegt.

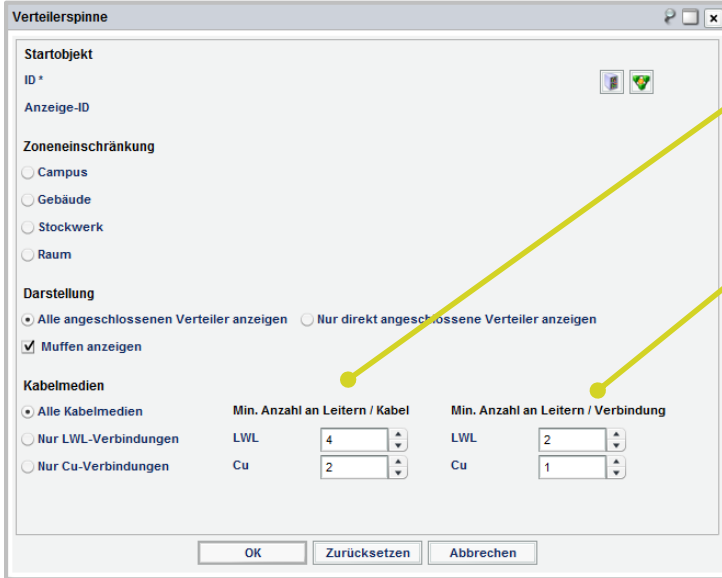


Verteilerspinnne: Änderungen im Dialogfenster (1)

- Im Modul FNT Command **Net Spider** wurden mehrere Erweiterungen implementiert. Die Änderungen betreffen hauptsächlich Netzspinnen mit der Funktion **Verteilerspinnne**.
- Im Dialogfenster **Verteilerspinnne** kann im Bereich **Startobjekt** entweder der Startverteiler (Button *Schrank suchen*) oder eine logische Gruppierung (Button *Logische Gruppierung suchen*) ausgewählt werden, von der aus die Netzspinnne geladen werden soll.
- Im Bereich **Darstellung** kann mit der Checkbox **Muffen anzeigen** ausgewählt werden, ob Muffen auf die Netzspinnengrafik geladen werden sollen oder nicht.
 - Nach dem Öffnen des Dialogfensters ist die Checkbox standardmäßig ausgewählt.
 - Wurde die Checkbox deaktiviert, werden Muffen, die z. B. zwischen zwei Verteilern geschaltet sind, nicht angezeigt. Die Verbindungslinie geht in diesem Fall direkt von einem Verteiler zum nächsten Verteiler.



Verteilerspinne: Änderungen im Dialogfenster (2)

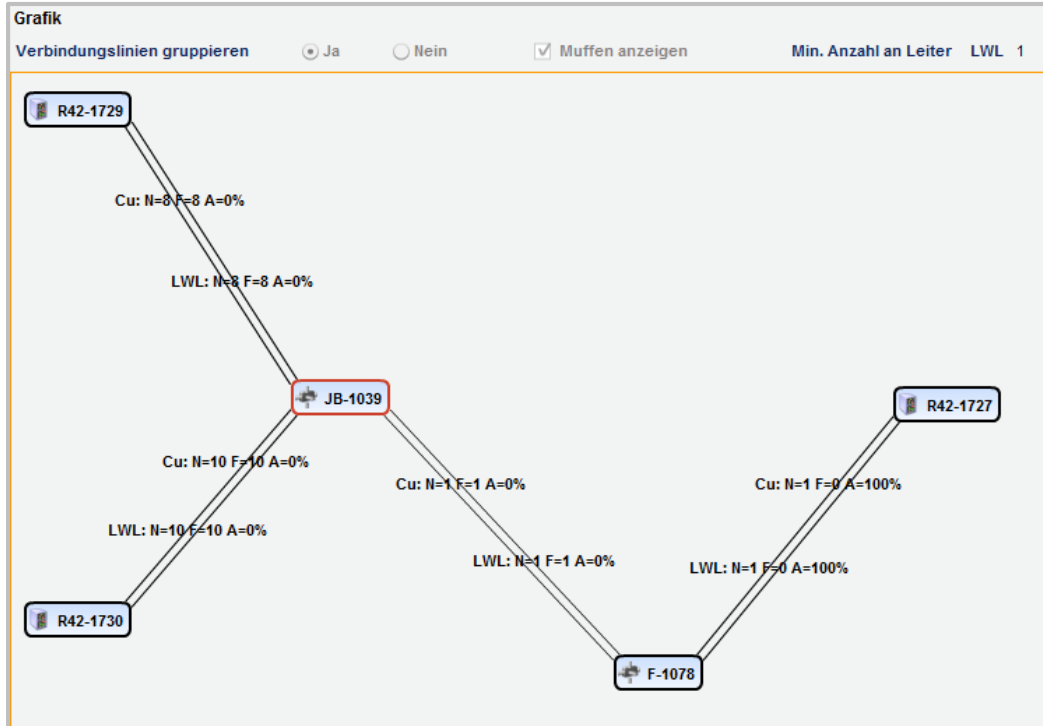


- Mit der Auswahl **Min. Anzahl an Leitern / Kabel** kann definiert werden, ab welcher Anzahl an Leitern ein Kabel und somit auch die Verbindung zwischen zwei Schaltschränken auf die Grafik der Verteilerspinne geladen werden soll.
- Mit der Auswahl **Min. Anzahl an Leitern / Verbindung** kann definiert werden, ab welcher Gesamtanzahl an Leitern (aller Verbindungen, aller Kabel) eine Verbindung auf die Grafik geladen werden soll.
- *Beispiel*
Es liegen 10 Kabel mit je 100 Leitern zwischen zwei Schränken (insgesamt 1000 Leiter). Mit der Auswahl **Min. Anzahl an Leitern / Kabel** kann man auf die minimale Anzahl Leiter pro Kabel einschränken (100). Die Auswahl **Min. Anzahl an Leitern / Verbindung** ermöglicht eine Einschränkung auf die Gesamtzahl an Leitern zwischen zwei Schränken (1000).
- Mit dieser Funktion kann definiert werden, in welcher Tiefe das vorhandene Netz auf der Netzspinne dokumentiert werden soll.
- Wählt der Anwender hier einen entsprechenden Wert aus und bestätigt den Dialog, werden bei der Erstellung der Netzspinne nur Verbindungen berücksichtigt, die mindestens über die gesetzte Anzahl an Leitern verfügen.



Verteilerspinnne: Auslastungsanzeige in der Netzspinnengrafik

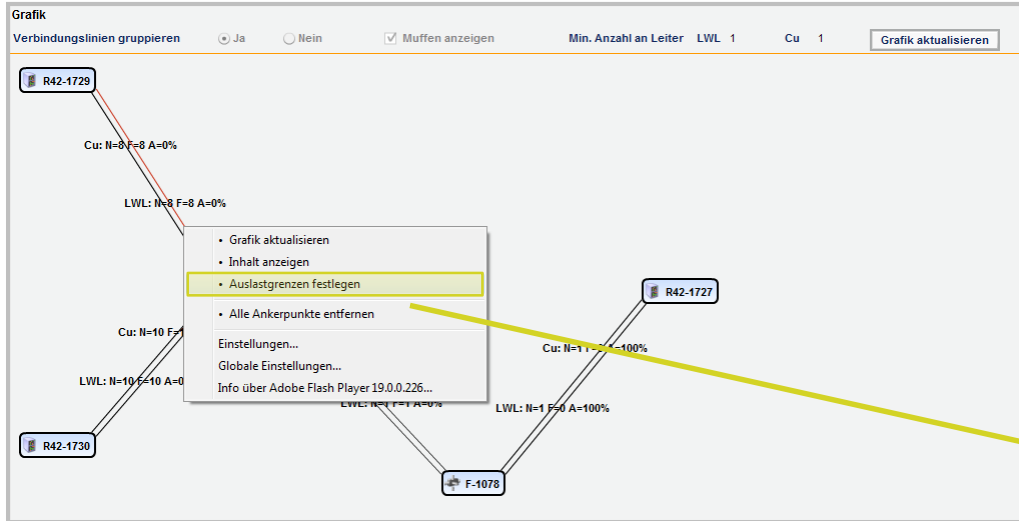
// when transparency matters.



- In der Grafik einer Netzspinnne vom Typ **Verteilerspinnne** wird nun die Auslastung pro Medium / pro Verbindungslinie angezeigt.
- Somit können Engpässe in der Versorgung frühzeitig erkannt und gegebenenfalls weitere Schritte eingeleitet werden.
- Die Auslastungsinformation besteht aus den folgenden Informationen:
 - **Kabelmedium**
 - **N**: Gesamtanzahl Leiter
 - **F**: Freie Leiter
 - **A**: Auslastung der Leiter in Prozent



Verteilerspinne: Funktion Auslastgrenzen festlegen (1)



- In einer Netzspinnengrafik einer **Verteilerspinne** kann mit der Funktion **Auslastgrenze festlegen** pro Verbindungslinie (pro Medium) ein Schwellwert und dessen Anzeige konfiguriert werden.
- Beim Öffnen der Netzspinne wird geprüft, ob dieser Schwellwert erreicht ist.
- Ist der Schwellwert erreicht, wird die Verbindungslinie in der definierten Farbe dargestellt.

The dialog box 'Auslastgrenzen festlegen' contains the following settings:

- Schwellwert (Anzahl freie Adern): 8
- Schwellwert (Auslastung in %): [Empty]
- Farbe: Red

Buttons at the bottom: OK, Zurücksetzen, Abbrechen.



Verteilerspinne: Funktion Auslastgrenzen festlegen (2)

Auslastgrenzen festlegen

Schwellwert (Anzahl freie Adern)

Schwellwert (Auslastung in %)

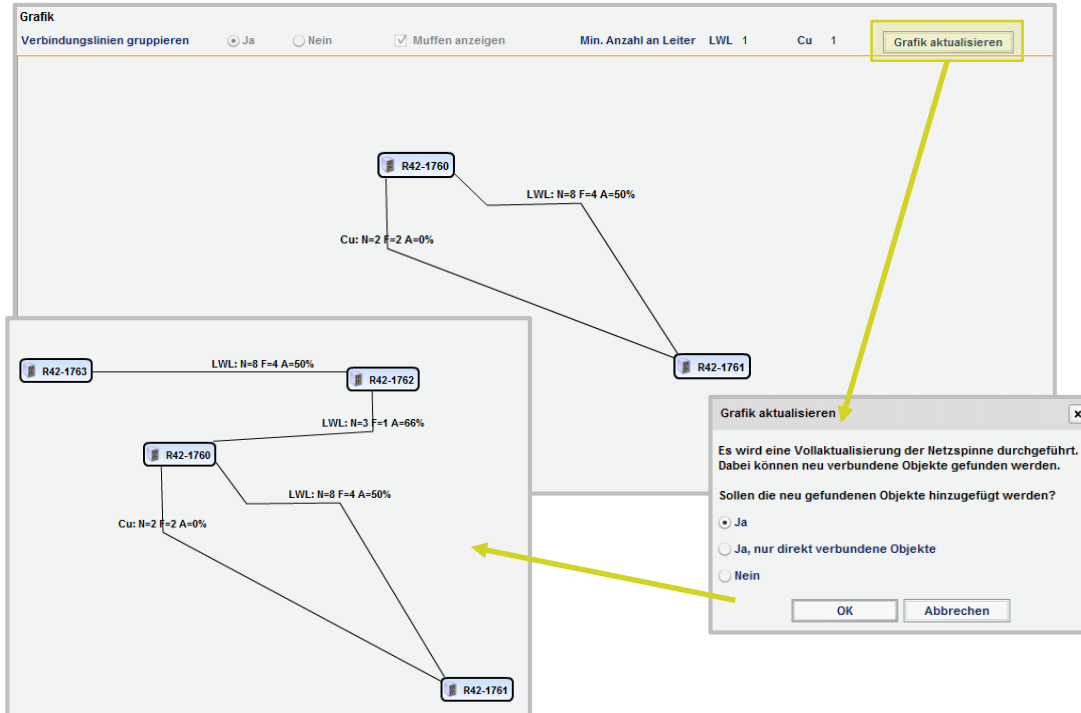
Farbe

OK **Zurücksetzen** **Abbrechen**

- Im Dialogfenster **Auslastgrenzen festlegen** können folgende Parameter definiert werden:
 - **Schwellwert (Anzahl freie Adern)**: Es kann definiert werden, ab wie viel verbleibenden Adern eine Warnung angezeigt werden soll (wenn z. B. weniger als drei freie Adern zur Verfügung stehen, soll eine Warnung angezeigt werden).
 - **Schwellwert (Auslastung in %)**: Es kann definiert werden, ab wie viel Prozent Auslastung eine Warnung angezeigt werden soll.
 - **Farbe**: Hier kann die Farbe definiert werden, in der die Verbindung beim Erreichen des Schwellwerts dargestellt werden soll.



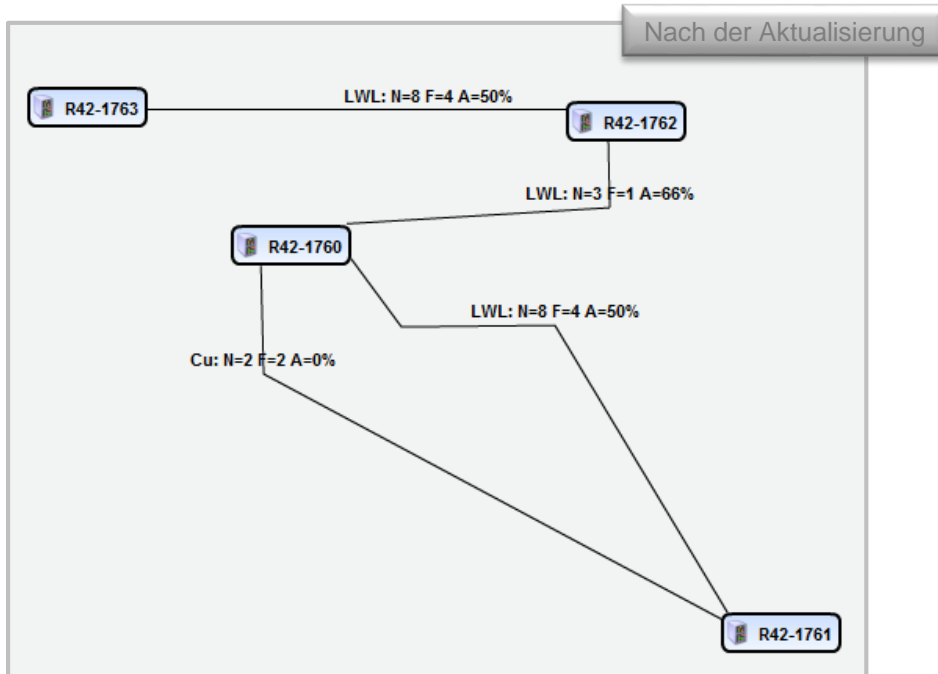
Verteilerspinnne: Aktualisierung (1)



- Eine Verteilernetzspinnne kann nun manuell aktualisiert werden.
- Es ist eine Vollaktualisierung und eine Teilaktualisierung möglich.
- Im Gegensatz zur Vollaktualisierung werden bei der Teilaktualisierung nur bestimmte, vom Anwender ausgewählte, Objekte bzw. Objektverbindungen der Netzspinnne aktualisiert.
- Im Dialogfenster **Grafik aktualisieren** kann festgelegt werden, ob neue, direkt mit einem Objekt auf der Netzspinnengrafik verbundene Objekte, bei der Aktualisierung auf die Grafik geladen werden sollen.



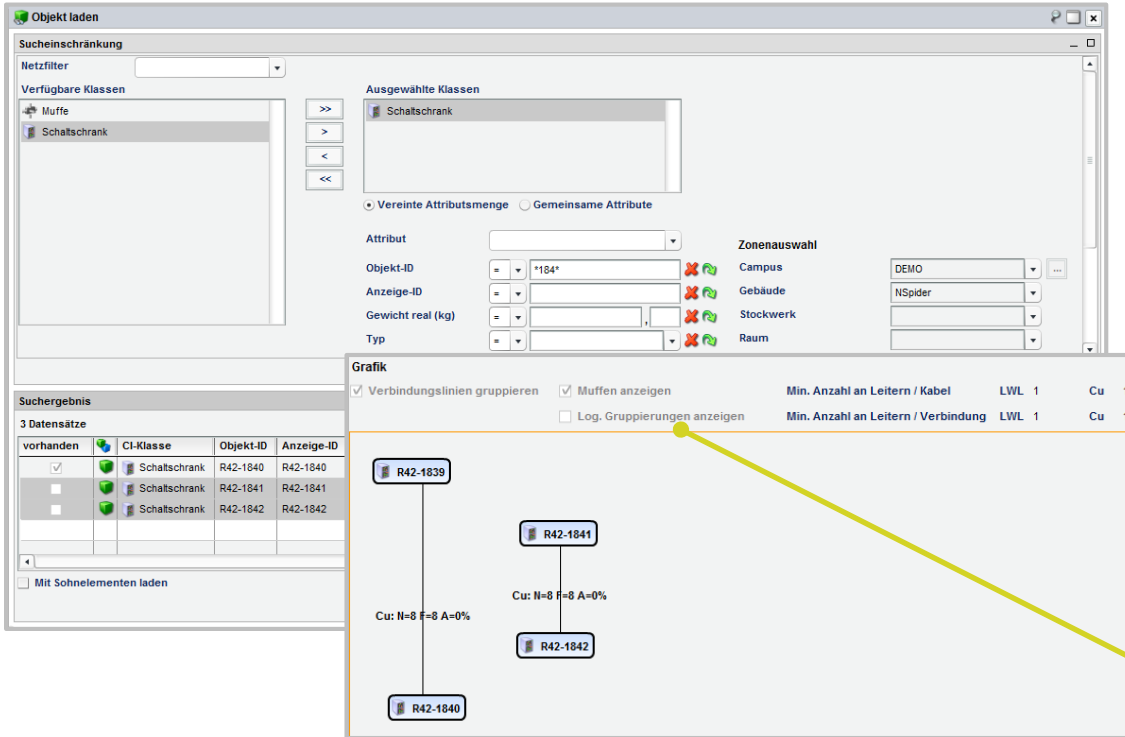
Verteilerspinnne: Aktualisierung (2)



- Bei einer Aktualisierung werden die Daten der folgenden Objekte geprüft und die Anzeige / Darstellung in der Grafik wird aktualisiert:
 - Platzierte Schränke
 - Platzierte logische Gruppierungen
 - Platzierte Muffen
 - Verbindungen zwischen logischen Gruppierungen und / oder Schränken
 - Die Auslastung der einzelnen Verbindungen wird neu berechnet. Wird eine definierte Auslastgrenze erreicht, wird die Verbindungslinie in der entsprechenden Farbe gezeichnet.



Verteilerspinne: Funktion Objekt laden



Suchergebnis

vorhanden	CI-Klasse	Objekt-ID	Anzeige-ID
<input checked="" type="checkbox"/>	Schaltschrank	R42-1840	R42-1840
<input type="checkbox"/>	Schaltschrank	R42-1841	R42-1841
<input type="checkbox"/>	Schaltschrank	R42-1842	R42-1842

Mit Schnelementen laden

Grafik

Verbindungslinien gruppieren Muffen anzeigen Log. Gruppierungen anzeigen

Min. Anzahl an Leitern / Kabel LWL 1 Cu 1
Min. Anzahl an Leitern / Verbindung LWL 1 Cu 1

Cu: N=8 F=8 A=0%

Cu: N=8 F=8 A=0%

- Mit der Funktion **Objekt laden** können Schaltschränke, Muffen und Logische Gruppierungen nun auch nachträglich in eine bereits bestehende Verteilerspinne geladen werden.
- Über die bereits implementierte Aktualisierungsfunktion kann der Anwender somit schnell komplexe Netzspinnen aufbauen.
- In der Auswahl **Verfügbare Klassen** werden die Klassen aufgelistet, die bei der Erstellung der Verteilerspinne berücksichtigt wurden.
- Je nach Filterung beim Erstellen der Verteilerspinne stehen **Schaltschrank**, **Muffe** oder **Logische Gruppierungen** zur Auswahl.
- In den Kopfdaten der Netzspinnengrafik wird angezeigt, welche Auswahl beim Erstellen der Verteilerspinne getroffen wurde.



Signalverfolgung

Druckoption

The main interface shows four components, each with a table of details:

Component	Type	Description	Cable length (m)
PCS-1570	PCS-48RJ45-2	PCS-48RJ45-2 - Patchpanel CATS, 48x RJ45, 2 HU	0
CBL2-1162:001	CATS-FIX-2	CATS-FIX-2, fix cable 2 connections	0
PCS-1571	PCS-48RJ45-2	PCS-48RJ45-2 - Patchpanel CATS, 48x RJ45, 2 HU	0
CBL2-1163:001	CATS-FIX-2	CATS-FIX-2, fix cable 2 connections	0
PCS-1576	PCS-48RJ45-2	PCS-48RJ45-2 - Patchpanel CATS, 48x RJ45, 2 HU	0
CBL2-1164:001	CATS-FIX-2	CATS-FIX-2, fix cable 2 connections	0
PCS-1577	PCS-48RJ45-2	PCS-48RJ45-2 - Patchpanel CATS, 48x RJ45, 2 HU	0

The dialog box 'Signalweg drucken' contains the following options:

- dokumentierter Signalweg
- geplanter Signalweg
- beide Signalwege
- Objekte mit Hintergrundfarbe drucken

Buttons: OK, Abbrechen

- Ein Signalweg kann über die Signalverfolgung nun auch „weiß“, d. h. ohne Hintergrundfarbe gedruckt werden.
- Wird die Option **Objekte mit Hintergrundfarbe drucken** im Dialogfenster **Signalweg drucken** deselektiert, werden die Objekte nur mit einem farbigen Rahmen gedruckt:
 - grün = Objekte im IST-Status
 - blau = Objekte im PLAN-Status
- Mit dieser neuen Funktion wird die Lesbarkeit beim Faxen von Signalwegen sichergestellt.



Weitere Neuerungen

- **Baugruppen:** Beim Platzieren einer Baugruppe (Baugruppentyp) werden nun die über das Modul FNT Command Connection Matrix angelegten und in der Definition vorhandenen logischen Verbindungen berücksichtigt und ausgerollt. Ebenso werden LAN-Verbindungen und Stromverbindungen berücksichtigt. Wird eine Baugruppe geplant platziert, werden die logischen Verbindungen ebenfalls im Planzustand angelegt.
- **Business Gateway Entity:**
 - **Kommentare in Importvorlagen**
 - In Business Gateway Entity **Importvorlagen** können nun Kommentare in der Datei gepflegt werden. Damit Command den Text als Kommentar identifizieren kann und ihn nicht importiert, muss er *kursiv* hervorgehoben sein.
 - **Umstellung auf Boolean-Werte bei Business Gateway Entitys**
 - Alle Flag-Attribute der Command Business Gateway Entitys wurden von dem Datentyp **String** mit den möglichen Werten **Y** und **N** auf den Datentyp **Boolean** umgestellt.
 - Diese Änderung wirkt sich auf bestehende FNT StagingArea-Projekte aus:
 - Die FNT StagingArea-Projekte können entweder manuell angepasst werden oder es kann das versionierte System des Business Gateways mit dem Namen **10.0.0** verwendet werden.
 - Das versionierte System kann in der Konfiguration zur Target-Instanz ausgewählt werden. Nach der Auswahl sind keine weiteren Anpassungen des Projekts notwendig.
 - Das versionierte System stellt auch neue Business Gateway Entitys und Operationen an Business Gateway Entitys von Command 10.2 zur Verfügung. Die Flag-Attribute werden als Datentyp **String** bereitgestellt.



- **Setting BGW_SEARCH_MANDANT_RESTRICTION**

- Die Sicht für die Mandanteneinschränkung im Business Gateway wurde geändert. Mit der Änderung liefern die FNT StagingArea und auch die REST-API nicht nur Objekte des eigenen Mandanten, sondern entsprechen nun dem Verhalten von Command und liefern auch Objekte anderer Mandanten. Treten durch die Änderung Probleme auf, kann das Command Setting BGW_SEARCH_MANDANT_RESTRICTION umgestellt werden.



Impressum

Bei der Zusammenstellung von Texten und Abbildungen wurde mit größter Sorgfalt vorgegangen. Trotzdem können Fehler nicht vollständig ausgeschlossen werden.

Herausgeber und Autoren können für fehlerhafte Angaben und deren Folgen weder eine juristische Verantwortung noch irgendeine Haftung übernehmen.

Für Verbesserungsvorschläge und Hinweise auf Fehler sind Herausgeber und Autor dankbar.

Warenzeichen und Copyright-Informationen:

© Copyright FNT GmbH. Alle Rechte vorbehalten.

Kein Teil dieser Dokumentation darf ohne vorherige schriftliche Genehmigung der FNT GmbH kopiert, reproduziert oder in eine andere Sprache übersetzt werden, auch die der fotomechanischen Wiedergabe und der Speicherung in elektronischen Medien. Änderungen vorbehalten.

Microsoft® und Windows® sind eingetragene Warenzeichen der Microsoft Corporation.

Alle Hardware- und Softwarebezeichnungen, die in diesem Handbuch erwähnt werden, sind gleichzeitig auch eingetragene Warenzeichen und sollten als solche betrachtet werden.

Herausgeber: FNT GmbH, Ellwangen

Herstellung: FNT GmbH, Ellwangen

E-Mail Adresse für Anregungen und Kritik: documentation@fntsoftware.com

Kontakt

FNT GmbH

Röhlinger Straße 11

D-73479 Ellwangen

Tel.: +49 (0) 7961 / 90 39 - 0

Fax.: +49 (0) 7961 / 90 39 - 439

Internet: www.fntsoftware.com

E-Mail: info@fntsoftware.com

